

## **Faq su AccessX**

**Che cos'è un setup?**

**Che cos'è un attachment?**

**Come si procede per definire un attachment?**

**Che cosa è un link fra setups?**

**Cosa significa l'azione "button down" e "button up"?**

**Come si procede per definire una zona per eseguire un doppio click?**

**Che differenza c'è fra l'applicativo AccessX e l'applicativo AccessX Editor?**

**Come si verifica che l'applicativo AccessX è attivo?**

**Come si procede per fare in modo che l'applicativo AccessX si avvii automaticamente?**

**Cosa sono i markers?**

**A cosa servono i markers?**

**Le posizioni dei markers sono relative alla finestra per la quale vengono definiti?**

**Come si procede per definire un marker?**

**Come si procede per definire un link?**

**Come si modifica la velocità di spostamento del mouse?**

**Cosa significa scanning?**

**Cosa significa multiple switches?**

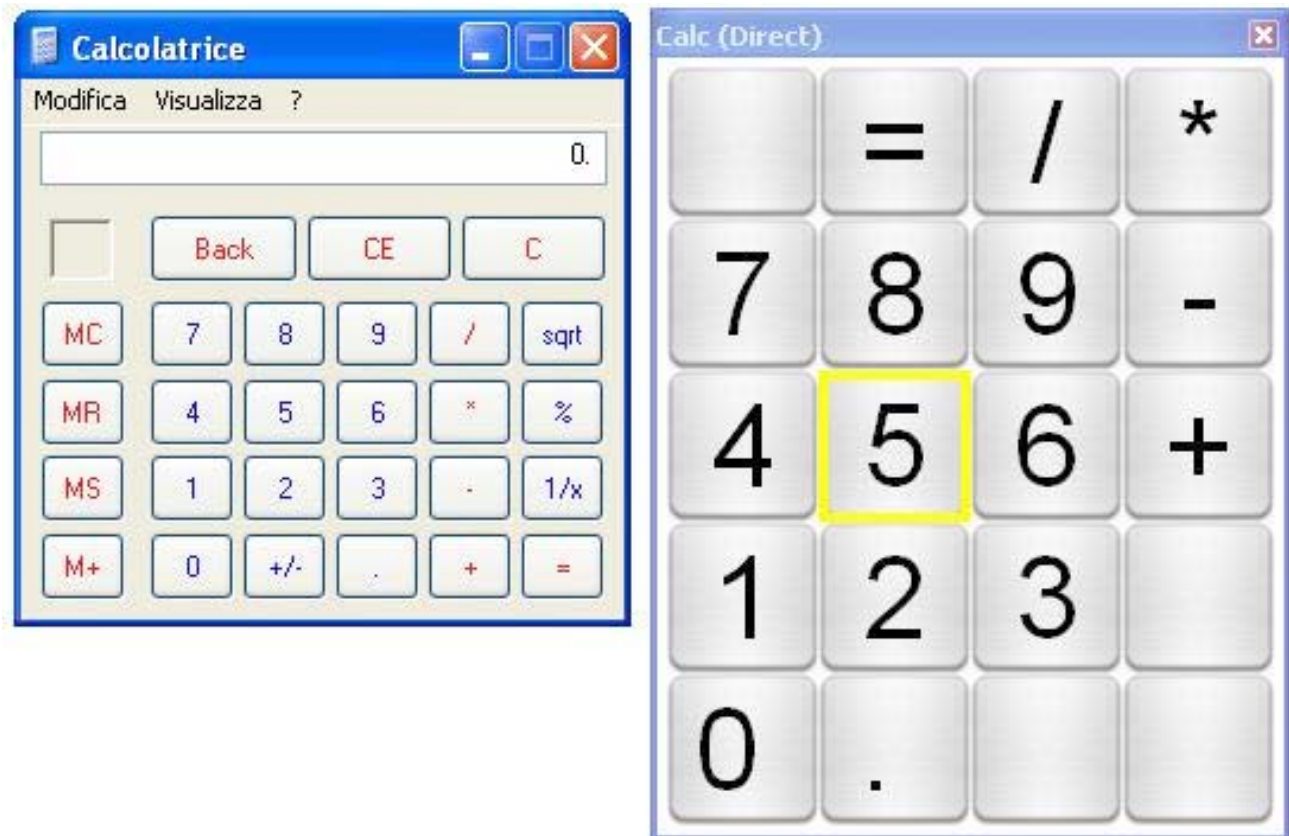
**Quali parametri di scansione si possono configurare?**

**Che cos'è il setup di default?**

**Come si definisce il setup di default?**

## Che cos'è un setup?

Un setup è una tastiera virtuale composta da zone, a cui si possono associare delle azioni che permettono un accesso agli applicativi in caso di difficoltà nel utilizzare le comuni apparecchiature di input come mouse, tastiera e telecomando.



[Setup associato all'applicazione Calcolatrice. In questo caso le zone fungono da tasti virtuali, selezionandone una, AccessX simula il premere il tasto corrispondente all'interno della applicazione Calcolatrice.]

Un setup può essere visivo e/o avere altre forme di feedback (per esempio sonore). Può essere utilizzato in modalità diretta (selezione delle zone utilizzando un puntatore) oppure in modalità scanning con uno oppure tre segnali (Multiple Switches).

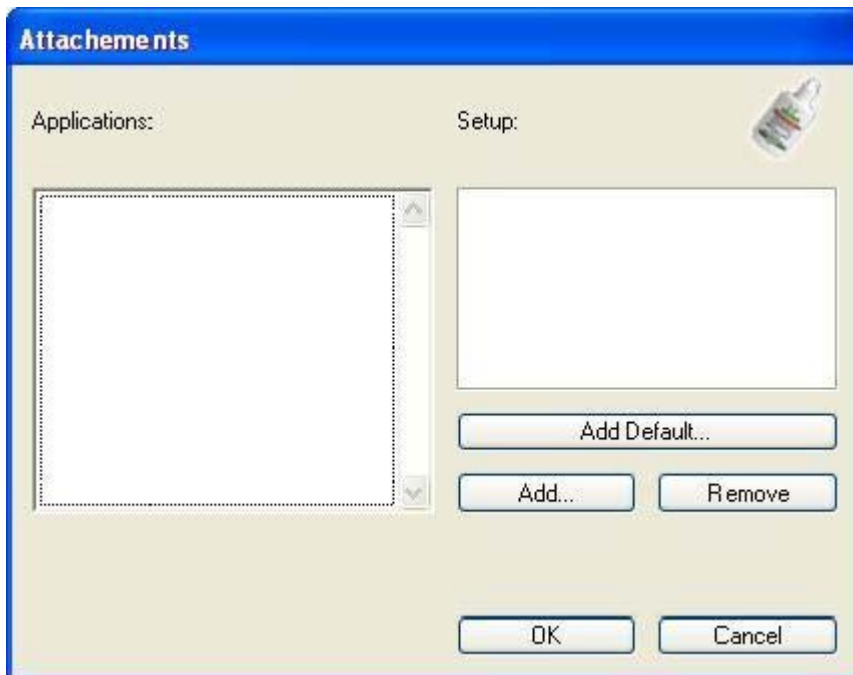
## Che cos'è un attachment?

Un attachment indica quale setup di AccessX è attivo quando un'applicazione è in uso. Avviando l'applicazione oppure rendendone attiva una finestra, AccessX carica il setup definito come attachment all'applicazione. E' così

possibile ottimizzare l'uso del computer avendo a disposizione automaticamente le tastiere adatte ai vari tipi di lavoro da svolgere.

### **Come si procede per definire un attachment?**

Scegliendo "File > Attachment ..." (Ctrl+T) si apre questa finestra di dialogo.



Premere il bottone "Add ..." e scegliere l'applicazione (ad esempio MindStorms che normalmente si trova, come del resto ogni altro applicativo, nella cartella Programmi) a cui si vuole collegare un setup e in seguito il setup (che a sua volta si trova nella cartella documenti/AccessX Setups) desiderato. Alla fine chiudere il dialogo con "OK".

Si osservi che quando il bottone "Add..." viene per la prima volta il nome nella barra della finestra di dialogo diventa "Select Application" e dopo aver eseguito questo comando diventa "Select Setup". La finestra di dialogo non si apre necessariamente nella cartella dei programmi prima e poi nella cartella dei "AccessX Setups".

Per selezionare un setup di AccessX occorre cliccare la finestra dal nome omonimo e successivamente selezionare il file con l'estensione .AXS. La cartella media contiene tutti i file di immagine e di suono.

### **Che cosa è un link fra setups?**

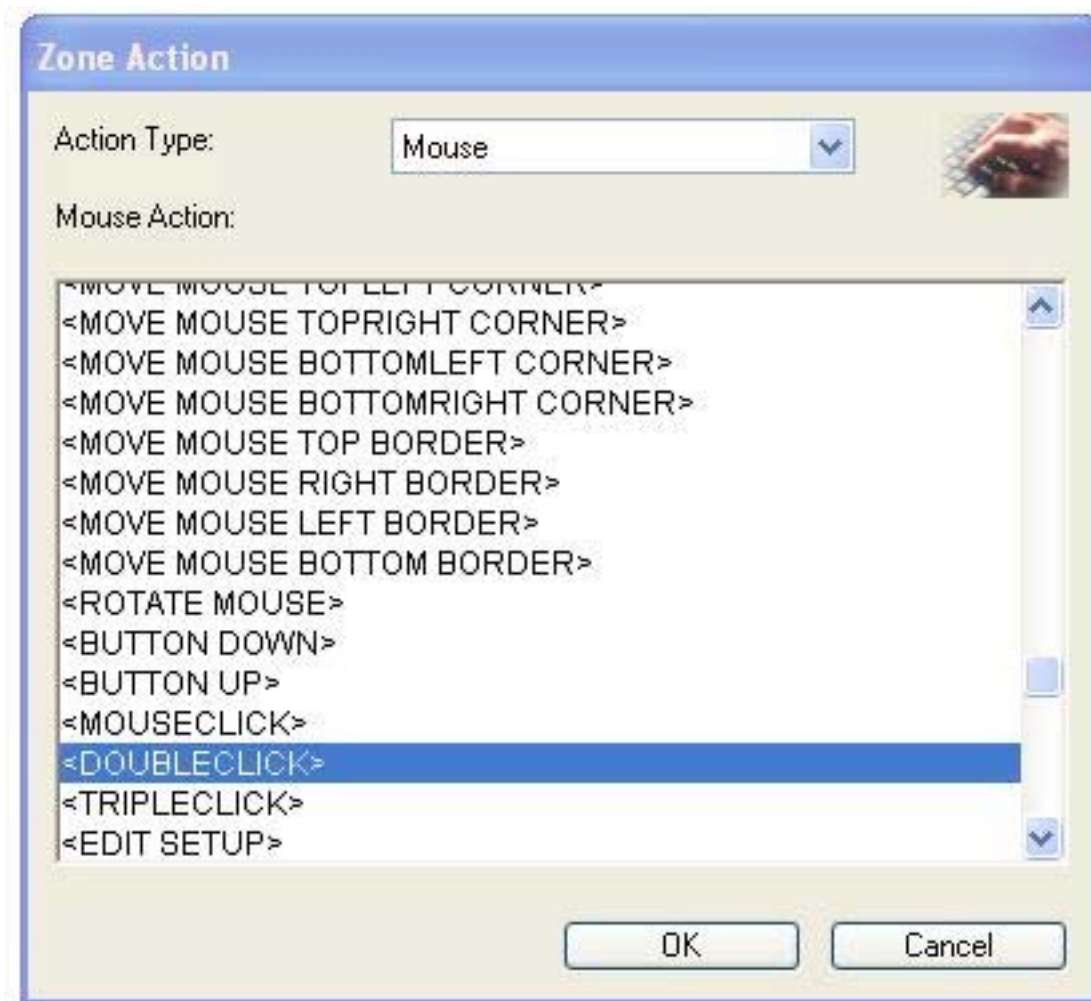
Con un link è possibile passare da un setup a un altro selezionando una zona.

## Cosa significa l'azione "button down" e "button up"?

L'azione "button down" e "button up" simulano il premere e il rilasciare il tasto click del mouse (tasto sinistro).

## Come si procede per definire una zona per eseguire un doppio click?

Selezionare la zona, scegliere il menu "Zones > Zone Action ...". Nelle scelte di Action Type, scegliere "Mouse" e selezionare "<DOUBLE CLICK>". Confermare la scelta. premendo il tasto "OK".



## Che differenza c'è fra l'applicativo AccessX e l'applicativo AccessX Editor?

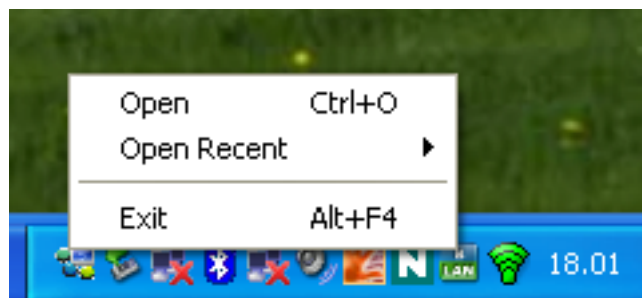
L'applicativo AccessX Editor serve per comporre i setup: inserire zone, stabilire la modalità di input, l'aspetto, le azioni, i feedback, gli attachment, ... . L'applicativo AccessX serve per utilizzare il setup durante l'uso di un'applicazione, come ad esempio un tastierino numerico durante l'uso dell'applicazione Calcolatrice.

## Come si verifica che l'applicativo AccessX è attivo?

AccessX è un applicativo che lavora in background e non mostra quindi nessuna finestra propria; per essere certi che AccessX sia stato avviato controllate nella barra delle applicazioni (in basso a destra) e verificate se l'icona di AccessX è presente. Nell'immagine seguente l'icona di AccessX si trova a sinistra.



Cliccando su questa icona con il tasto destro potrete accedere direttamente ad alcune funzionalità (apertura di un setup e uscita dall'applicativo) di AccessX:

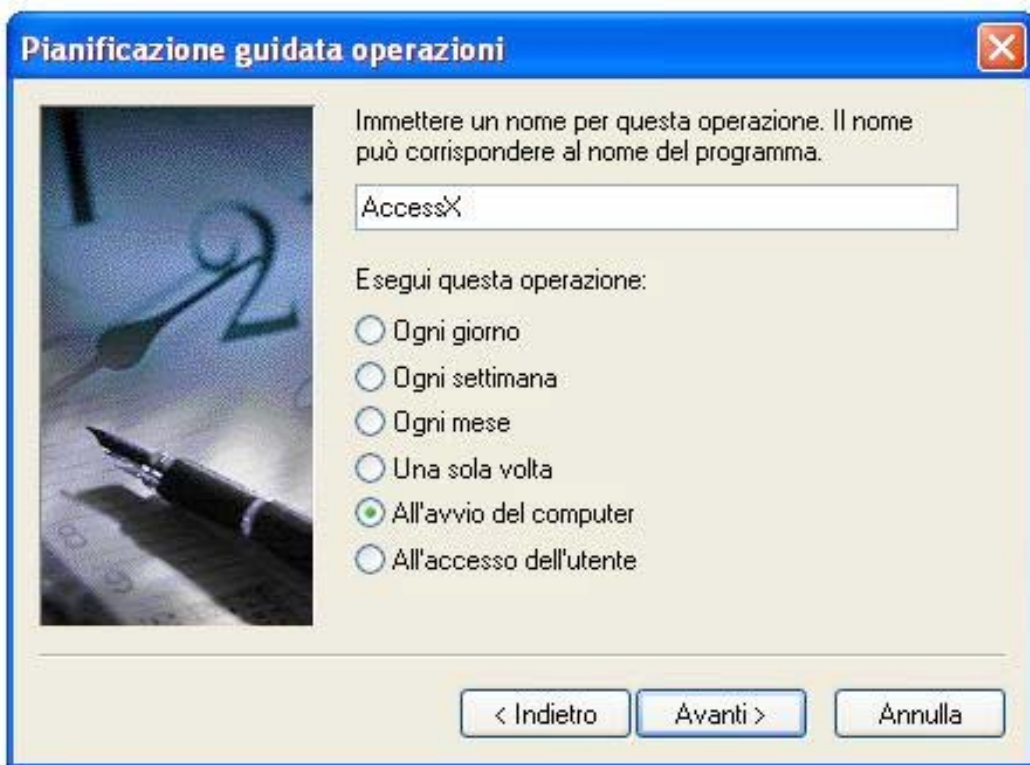


L'attivazione di un setup attraverso questo menu è utile quando si vuole procedere ad una verifica delle funzionalità implementate in un setup.

## Come si procede per fare in modo che l'applicativo AccessX si avvii automaticamente?

Ci sono due possibilità:

La prima è di scegliere "Operazioni pianificate" nel Pannello di Controllo e fare doppio click, nella finestra che compare, su "Aggiungi operazione pianificata". Seguire il dialogo e scegliere AccessX da eseguire "All' avvio del computer". Finire la procedura guidata (serve un'autorizzazione).



La seconda è di aggiungere un alias dell'applicazione AccessX alla cartella \Documents and Settings\"vostro account"\Menu Avvio\Programmi\Esecuzione automatica. Per creare un alias basta scegliere "Crea collegamento" dal menu del tasto destro del mouse.

### **Cosa sono i markers?**

Un marker è una posizione dello schermo che viene memorizzata da AccessX che è in grado, come risposta alla selezione di una zona (azione di tipo Macro), di spostare il mouse (e eventualmente premerne il bottone) in queste posizioni o di avviare uno scanning tra i markers.

### **A cosa servono i markers?**

I marker servono per facilitare l'uso di programmi pensati per essere utilizzati con un puntatore. La selezione di una zona può sostituire lo spostamento del mouse in una certa posizione che è sovente un'azione difficoltosa.

### **Le posizioni dei markers sono relative alla finestra per la quale vengono definiti?**

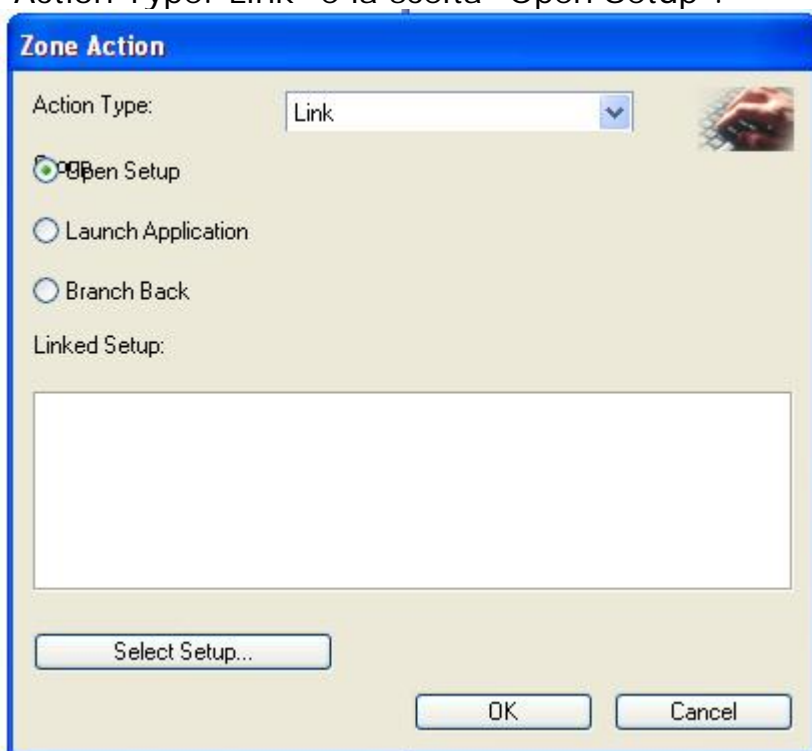
No, sono assolute. Quindi se la finestra viene spostata i riferimenti memorizzati risultano falsati.

## Come si procede per definire un marker?

In AccessX Editor, scegliere la voce di menu "Markers > Add Marker". Il marker può essere posizionato trascinandolo con il mouse oppure scegliendolo da "Markers > Define Marker" e premendo il tasto click del mouse assieme al tasto SHIFT nella posizione desiderata.

## Come si procede per definire un link?

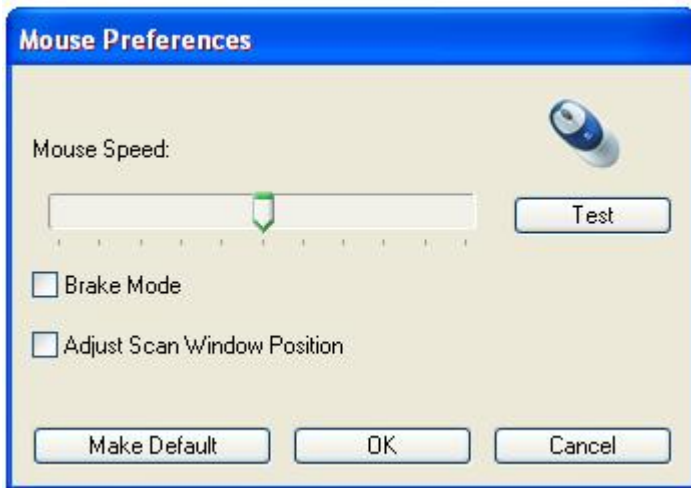
Bisogna definirlo come azione di una zona. Selezionare la zona e scegliere "Zones > Zone Action ..." (Ctrl+J). Nella finestrella che si apre, selezionare "Action Type: Link" e la scelta "Open Setup".



Scegliere il setup che si vuole collegare premendo su "Select Setup ...".

## Come si modifica la velocità di spostamento del mouse?

Scegliere "Setup > Mouse Preferences" (Ctrl+M). Appare una finestrella in cui è possibile modificare la velocità del mouse spostando il cursore.



### **Cosa significa scanning?**

Scanning significa che per selezionare una zona bisogna attendere che venga automaticamente evidenziata. Le zone o i gruppi di zone vengono fatti passare uno alla volta e evidenziati per un tempo configurabile. Se un segnale di selezione viene inviato in questo tempo, la zona viene selezionata. Un solo segnale è necessario.

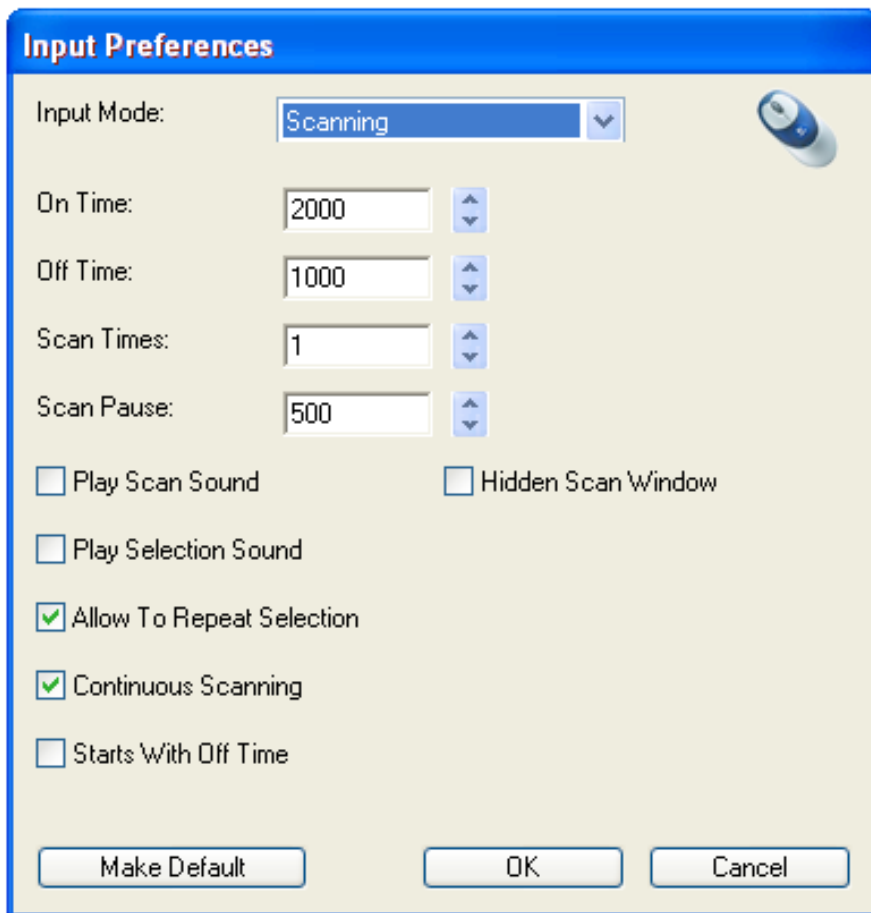
### **Cosa significa multiple switches?**

Nel multiple switch sono utilizzati tre segnali, due per navigare avanti o indietro e uno per selezionare la zona evidenziata. Si tratta di una scansione in cui le zone sono evidenziate manualmente.

### **Quali parametri di scansione si possono configurare?**

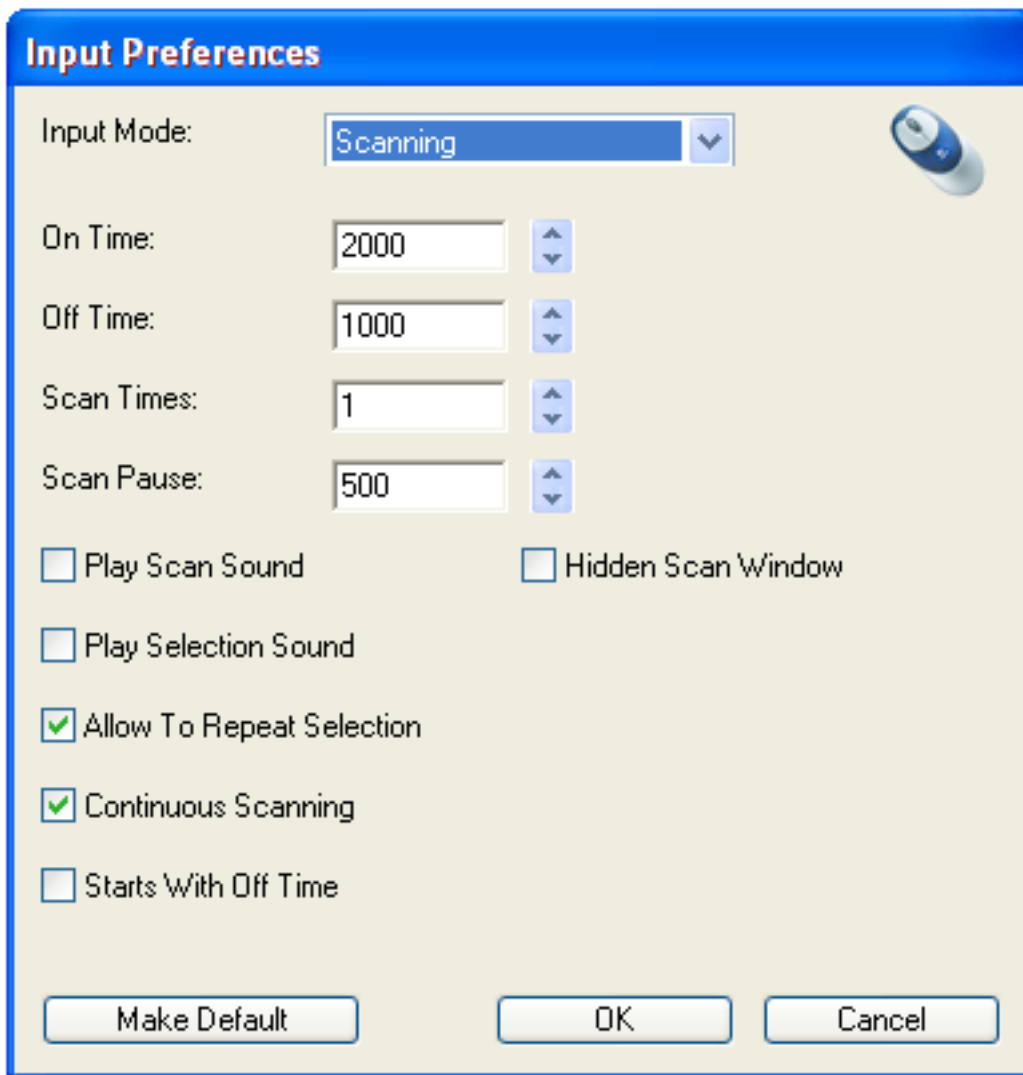
I parametri di input possono essere modificati scegliendo "Setup > Input preferences..." (Ctrl+K)





Quattro parametri possono essere regolati per modificare il comportamento dello scanning.

- On Time: tempo in millisecondi durante cui una zona resta evidenziata,
- Off Time: tempo che passa prima che una nuova zona venga evidenziata dopo che la zona precedente perde l'evidenziatura,
- Scan Times: numero di volte che le zone vengono evidenziate,
- Scan Pause: tempo che passa prima che la scansione inizi.



Quattro parametri possono essere regolati per modificare il comportamento dello scanning.

- \* On Time: tempo in millisecondi durante cui una zona resta evidenziata,
- \* Off Time: tempo che passa prima che una nuova zona venga evidenziata dopo che la zona precedente perde l'evidenziatura,
- \* Scan Times: numero di volte che le zone vengono evidenziate,
- \* Scan Pause: tempo che passa prima che la scansione inizi.

### **Che cos'è il setup di default?**

Si tratta del setup AccessX attivo quando per l'applicazione in uso non è stato definito un setup specifico (vedi la faq "Che cos'è un attachment?").

### **Come si definisce il setup di default?**

Si procede come per l'aggiunta di un setup. Nella finestra che si apre scegliendo "File > Attachment ..." (Ctrl+T), premere su "Add Default" e selezionare il file con il setup desiderato (vedi immagine in "Come si procede per definire un attachment?").